

LE SITE D'HABITAT LA TENE FINAL D'ELEWIJT (BRABANT)
DANS SON CONTEXTE BELGE.


Bernard CLIST
Annexe de Jean-Marc DOYEN

4.2.6. Les monnaies celtiques et romaines d'Elewijt

Jean-Marc Doyen

Les fouilles de G.Stroobants ont permis de découvrir en stratigraphie une monnaie gauloise du type suivant:

Avers: tête à gauche, portant un diadème (torsadé ?). Les cheveux sont indiqués par trois grosses mèches. Le cou porte trois rayures verticales.

Revers: sanglier-enseigne à gauche, sur une ligne de terre. La crinière est marquée par de grosses mèches verticales. Entre les pattes, faisant corps avec la ligne de terre:  (fig.4,b).

Potin (métal rose-orange): 5,135 g; 10 Ø 16,7 x 18,9 mm; ép.max.: 4,4 mm; 2 attaques. Patine vert sombre, brillante. Quelques traces d'oxydation vert clair sur le diadème et au milieu du sanglier.

Références: SCHEERS, Traité de Numismatique Celtique, t.II. La Gaule Bel-
gique, Paris, 1977, n°186 classe Id et pl.XXIII n°658-670.

EAD., Les monnaies gauloises de la collection Danicourt à Peronne (France, Somme), Bruxelles, 1975, pl.XXII, n°365-366 (autres classes).

EAD., Monnaies gauloises de Seine-Maritime, Rouen, 1978, pl. XXXIII-XXXIV, n°651-672.

B.N., n°9044-9153.

L.REDING, Les monnaies gauloises du Tetelbiërg, Luxembourg, 1972, pl.XV, n°365-379.

L'attribution traditionnelle de ce potin très fréquent au Leuci est confirmée par le très grand nombre d'exemplaires découverts sur le territoire de cette peuplade (fig.4,a). Les différentes variétés de ce type apparaissent particulièrement sur le site de Boviolles (Meuse) où plusieurs centaines d'exemplaires ont été découverts (144 pièces sont représentées dans diverses collections) (8). S.SCHEERS suppose l'existence, dans cet important oppidum, d'un atelier ayant coulé ces pièces. Toutefois, il n'est pas certain que toutes les variantes sortent de la même officine.

Catalogue des monnaies leuques en Belgique

1.ELEWIJT (Brabant): fouilles 1950-1953 (dans un fond de cabane).

Leuci, type C. Entre les pattes du sanglier, une sorte de fourche.

Potin: 6,13 g; 16,7 x 19,5 mm, 2 attaques, 3 ou 9. Cabinet des Médailles, feuille 46d.

Bibliographie: inédit. Cette pièce paraît différente de l'exemplaire décrit ci-dessus, malgré une provenance identique.

2. BUZENOL (Luxembourg).

Leuci, type B.

Potin: 5,70 g; 15,5 x 19,2 mm; 2 attaques; 3.

Bibliographie: SCHEERS, Traité, n°117, p.726.

A.de LOE, Belgique Ancienne. Catalogue descriptif et raisonné. II. Les âges du métal, Bruxelles, 1931, p.247.

J.MERTENS, Le refuge protohistorique de Montauban-sous-Buzenol, *Archaeologia Belgica* 63, Bruxelles, 1962, p.388 et passim.

Cabinet des Médailles, feuille 46e.

3. NAMUR (Namur).

Leuci, probablement type B.

Potin: 3,74 g; 15,7 x 18,1 mm; 2 attaques; 10.

Cabinet des Médailles, feuille 46. Coll.S.A.Namur.

Bibliographie: ASAN 13, 1875, p.421.

ASAN 26, 1905, tableau p.220.

4. NAMUR (Namur).

Imitation des potins leuques.

Potin: 2,71 g; 16,5 x 17,2 mm; 2 attaques; 9.

LELEWEL pl.IX,49. Cf. LT 8319 (incertaines de l'Est).

Bibliographie: ASAN 13, 1875, p.421.

ASAN 26, 1905, tableau p.220.

Datation

La présence d'un exemplaire de ce potin découvert dans les fossés d'Alésia montre que ceux-ci étaient déjà en circulation en 52 av.J.-C. (9). Cette datation haute est également confirmée par la découverte d'un certain nombre d'exemplaires sur les sites célèbres de Bâle. En effet, les potins leuques sont beaucoup plus fréquents à Basel-Gasfabrik (abandonné vers 58 BC) qu'à Basel-Münsterhügel déjà abandonné à cette époque. Si la circulation de ces monnaies se développe surtout dans la seconde moitié du Ier siècle avant notre ère, il ne faut pas en faire descendre trop bas la période de fabrication. Faute de sites bien datés de la fin du IIème et du début du Ier siècle avant notre ère, nous retiendrons comme terminus ante quem 70/60 av.J.-C., tout en n'excluant pas une production primitive beaucoup plus ancienne, peut-être d'une génération (10).

Quant à la date d'arrivée des deux (?) exemplaires d'Elewijt, il convient d'être extrêmement prudent. En effet, le contexte numismatique général indique une date relativement tardive pour ce qui est du début de l'occupation romaine.

TYPES	NOMBRE	%
Gauloises:	7	26.92
République:	3	11.54
Auguste:	6	23.08
Tibère :	4	15.38
Claude I:	1	3.85
Néron:	4	15.38
ind.:	1	3.85
TOTAL	26	

Cette composition se rapproche d'un certain nombre de sites belges occupés au cours des deux dernières décennies avant notre ère (Liberchies, Matagne-la-Petite). Nous reviendrons sur le contexte numismatique du site d'Elewijt dans une enquête beaucoup plus vaste relative à la circulation monétaire jusqu'à la fin du règne de Néron.

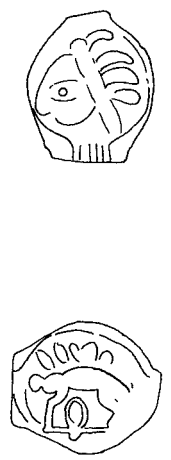
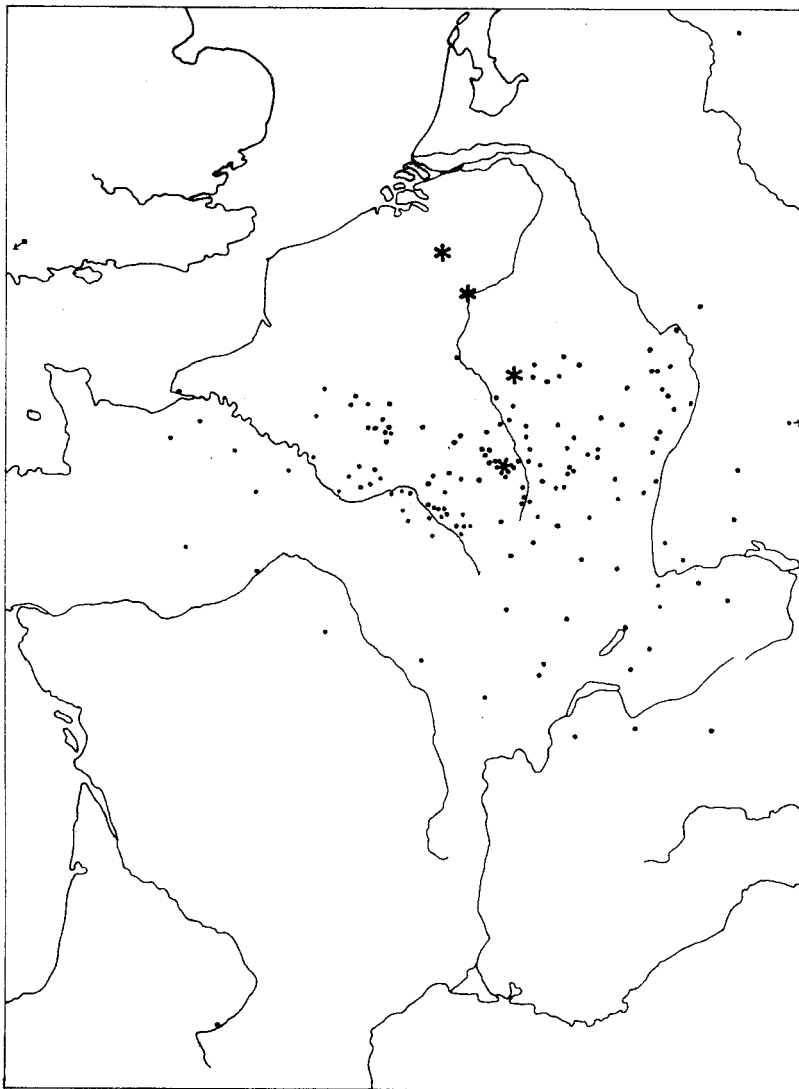


Fig.4b

Fig.4a

